


**Основной государственный экзамен по ГЕОГРАФИИ****Пояснения к демонстрационному варианту  
контрольных измерительных материалов основного государственного  
экзамена 2020 года по ГЕОГРАФИИ**

«УТВЕРЖДАЮ»  
Директор  
ФГБНУ «Федеральный институт  
педагогических измерений»  
  
О.А. Решетникова  
2019 г.

«СОГЛАСОВАНО»  
Председатель  
Научно-методического совета  
ФГБНУ «ФИПИ» по географии  
  
К.В. Чистяков  
« 25 » октября 2019 г.

**Государственная итоговая аттестация по образовательным  
программам основного общего образования в форме  
основного государственного экзамена (ОГЭ)**

**Демонстрационный вариант  
контрольных измерительных материалов основного  
государственного экзамена 2020 года  
по ГЕОГРАФИИ**

подготовлен Федеральным государственным бюджетным  
научным учреждением  
«ФЕДЕРАЛЬНЫЙ ИНСТИТУТ ПЕДАГОГИЧЕСКИХ ИЗМЕРЕНИЙ»

При ознакомлении с демонстрационным вариантом 2020 г. следует иметь в виду, что задания, включённые в демонстрационный вариант, не отражают всех элементов содержания, которые будут проверяться с помощью вариантов КИМ в 2020 г. Полный перечень элементов содержания, которые могут контролироваться на экзамене 2020 г., приведён в кодификаторе элементов содержания и требований к уровню подготовки обучающихся для проведения основного государственного экзамена, размещённом на сайте: [www.fipi.ru](http://www.fipi.ru).

Демонстрационный вариант предназначен для того, чтобы дать возможность любому участнику экзамена и широкой общественности составить представление о структуре экзаменационной работы, количестве и форме заданий, а также об их уровне сложности. Приведённые критерии оценивания выполнения заданий с развёрнутым ответом, включённые в демонстрационный вариант экзаменационной работы, позволят составить представление о требованиях к полноте и правильности записи развёрнутого ответа.

Эти сведения дают будущим участникам экзамена возможность выработать стратегию подготовки к сдаче экзамена по географии в 2020 году.

**Демонстрационный вариант  
контрольных измерительных материалов основного  
государственного экзамена 2020 года  
по ГЕОГРАФИИ**

**Инструкция по выполнению работы**

Экзаменационная работа состоит из 30 заданий. На выполнение работы по географии отводится 2,5 часа (150 минут).

Ответы к заданиям 1, 4, 5, 6, 11, 16–18 записываются в виде одной цифры, которая соответствует номеру правильного ответа. Эту цифру запишите в поле ответа в тексте работы, а затем перенесите в бланк ответов № 1.

Ответы к заданиям 2, 3, 7–10, 13–15, 19–27, 30 записываются в виде числа, слова (словосочетания) или последовательности цифр. Ответ запишите в поле ответа в тексте работы, а затем перенесите в бланк ответов № 1. Каждый символ пишите в отдельной клеточке в соответствии с приведёнными в бланке образцами. При переносе ответа в виде последовательности цифр на бланк (задания 3, 8, 14, 15, 19–21, 24–26) следует указать только эту последовательность, без запятых, пробелов и прочих символов. Если ответ на задание имеет единицу измерения, то при переносе ответа на бланк следует записать только полученное число. Единицы измерения в ответе указывать не надо.

Работа содержит 3 задания (12, 28 и 29), на которые следует дать развёрнутый ответ. Ответы на эти задания записываются на бланке ответов № 2. Запишите сначала номер задания, а затем ответ на него.

При выполнении работы разрешается использовать географические атласы для 7, 8 и 9 классов, линейку и непрограммируемый калькулятор.

Все бланки заполняются яркими чёрными чернилами. Допускается использование гелевой или капиллярной ручки.

При выполнении заданий можно пользоваться черновиком. **Записи в черновике, а также в тексте контрольных измерительных материалов не учитываются при оценивании работы.**

Баллы, полученные Вами за выполненные задания, суммируются. Постарайтесь выполнить как можно больше заданий и набрать наибольшее количество баллов.

После завершения работы проверьте, чтобы ответ на каждое задание в бланках ответов № 1 и № 2 был записан под правильным номером.

***Желаем успеха!***

1

Какой из перечисленных географических объектов находится в России?

- 1) самая протяжённая река в мире
- 2) самое глубокое озеро в мире
- 3) самая высокая горная вершина в мире
- 4) самый высокий водопад в мире

Ответ:

2

Вставьте название государства на место пропуска.

Одним из приграничных субъектов РФ является Смоленская область, которая имеет выход к Государственной границе РФ с \_\_\_\_\_.

Ответ: \_\_\_\_\_.

3

Расположите регионы России по степени уменьшения естественного плодородия почв на их территории. Запишите в таблицу получившуюся последовательность цифр.

- 1) Архангельская область
- 2) Смоленская область
- 3) Воронежская область

Ответ:

4

Студентам-географам для проведения исследований нужно посетить самый северный участок степи в Европейской части России. Какой из перечисленных заповедников следует посетить студентам?

- 1) Кандалакшский
- 2) Приокско-Террасный
- 3) Таймырский
- 4) Астраханский

Ответ:

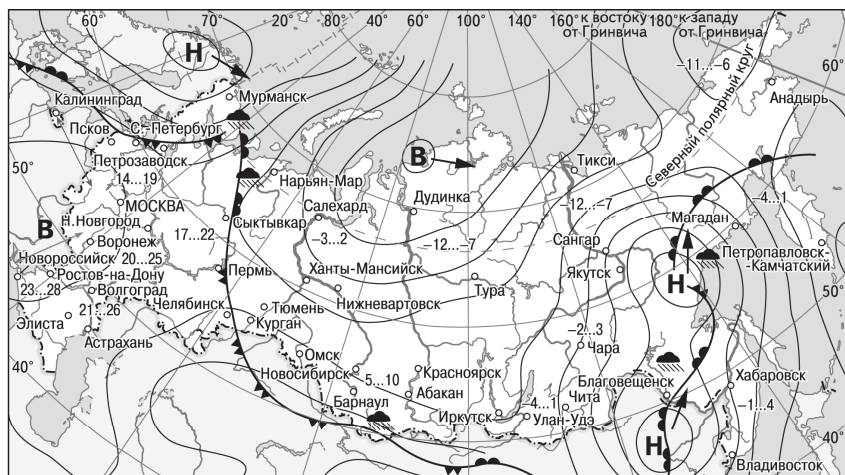
**ИЛИ**

Традиционными занятиями какого из перечисленных народов являются оленеводство, рыболовство и промысел морского зверя?

- 1) карелы
- 2) чукчи
- 3) марийцы
- 4) чувашы

Ответ:

**Задания 5 и 6 выполняются с использованием приведённой ниже карты погоды.**



- В** Область высокого атмосферного давления
- Н** Область низкого атмосферного давления
- Направление перемещения циклонов и антициклонов
- Тёплый атмосферный фронт
- Холодный атмосферный фронт
- 14...19 Температура воздуха (°C)
- Дождь

**5** Какой из перечисленных городов, показанных на карте, находится в зоне действия циклона?

- 1) Новороссийск
- 2) Салехард
- 3) Благовещенск
- 4) Тюмень

Ответ:

**6** Карта погоды составлена на 27 апреля. В каком из перечисленных городов, показанных на карте, на следующий день наиболее вероятно существенное потепление?

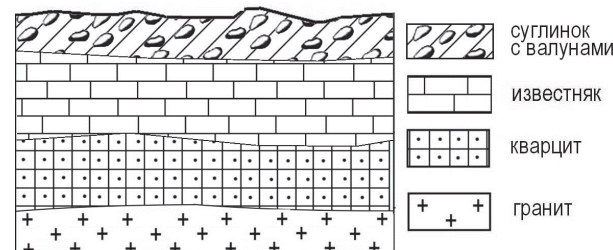
- 1) Благовещенск
- 2) Абакан
- 3) Петрозаводск
- 4) Элиста

Ответ:

**7** Определите, какой город, являющийся столицей республики в составе Российской Федерации, имеет географические координаты 62° с.ш. 34° в.д.

Ответ: \_\_\_\_\_

**8** Во время экскурсии учащиеся сделали схематическую зарисовку залегания горных пород на обрыве в карьере.

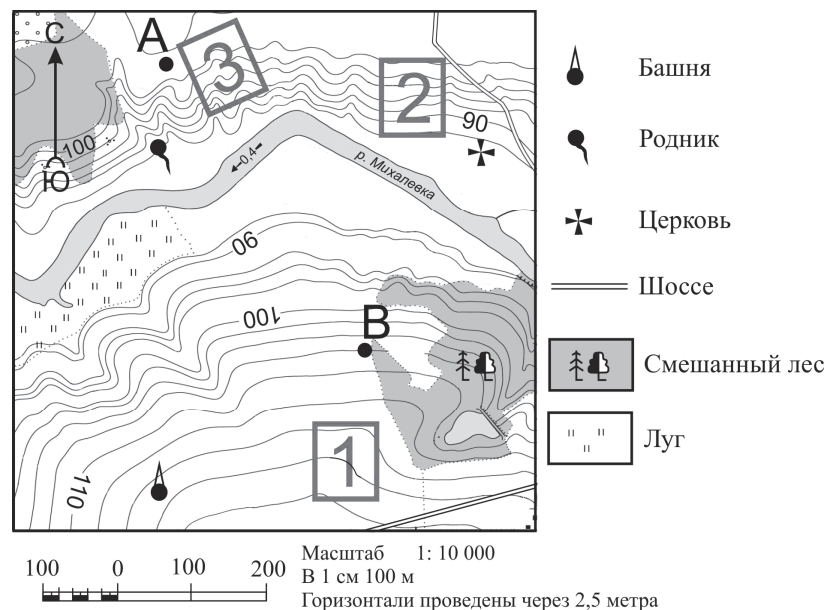


Расположите показанные на рисунке слои горных пород в порядке **увеличения** их возраста (от самого молодого до самого древнего). Запишите в таблицу получившуюся последовательность цифр.

- 1) известняк
- 2) суглинок с валунами
- 3) кварцит

Ответ:

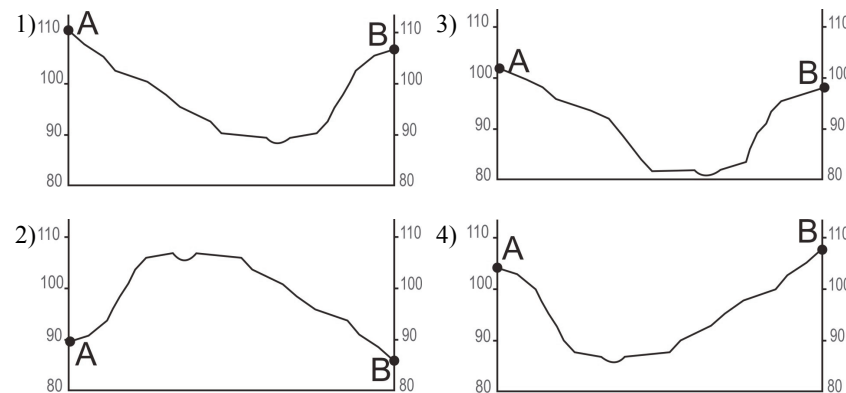
**Задания 9–12 выполняются с использованием приведённого ниже фрагмента топографической карты.**



**9** Определите по карте расстояние на местности по прямой от родника до церкви. Измерение проводите между центрами условных знаков. Полученный результат округлите до десятков метров. Ответ запишите в виде числа.  
 Ответ: \_\_\_\_\_ м.

**10** Определите по карте, в каком направлении от башни находится родник.  
 Ответ: \_\_\_\_\_.

**11** На рисунках представлены варианты профиля рельефа местности, построенные на основе карты по линии А – В разными учащимися. Какой из профилей построен верно?



Ответ:

**12** Фермер выбирает участок для закладки нового фруктового сада. Ему нужен участок, на котором весной рано сходит снег, а летом почва лучше всего прогревается солнцем. Он также должен иметь расположение, удобное для вывоза собранного урожая на консервный завод. Определите, какой из участков, обозначенных на карте цифрами 1, 2 и 3, больше всего отвечает указанным требованиям. Для обоснования Вашего ответа приведите два довода.  
 Ответ запишите на бланке ответов № 2, указав сначала номер задания.

13

Средняя солёность поверхностных вод Балтийского моря составляет 8‰. Определите, сколько граммов солей растворено в 3 литрах его воды. Ответ запишите в виде числа.

Ответ: \_\_\_\_\_ г.

14

Снежные лавины – одно из наиболее грозных и опасных природных явлений. В каких двух из перечисленных регионов России снежные лавины представляют наибольшую опасность? Запишите в таблицу цифры, под которыми указаны выбранные регионы.

- 1) Калининградская область
- 2) Республика Северная Осетия – Алания
- 3) Астраханская область
- 4) Архангельская область
- 5) Камчатский край

Ответ:

15

Какие два из перечисленных видов хозяйственной деятельности человека способствуют предотвращению образования оврагов на склонах холмов в зоне лесостепей и степей? Запишите в таблицу цифры, под которыми указаны выбранные виды хозяйственной деятельности человека.

- 1) высаживание деревьев и кустарников
- 2) выпас скота
- 3) продольная распашка территории
- 4) ограничение использования минеральных удобрений
- 5) террасирование склонов

Ответ:

**Задания 16 и 17 выполняются с использованием приведённого ниже текста.**

Школьники из нескольких населённых пунктов России обменялись данными многолетних метеонаблюдений, полученными на местных метеостанциях. Собранные ими данные представлены в следующей таблице.

Пункт наблюдения	Географические координаты пункта наблюдения	Высота над уровнем моря, м	Средняя температура воздуха, °С		Среднегодовое количество атмосферных осадков, мм
			июль	январь	
Сортавала	61° с.ш. 30° в.д.	17	+16,4	–9,8	570
Вологда	59° с.ш. 40° в.д.	125	+17,0	–11,9	568
Балахна	57° с.ш. 44° в.д.	63	+19,0	–11,6	542
Уфа	54° с.ш. 56° в.д.	104	+19,5	–15,0	569

16

Учащиеся проанализировали собранные данные в целях выявления зависимости между особенностями климата и географическим положением пункта. У всех учащихся выводы получились разные. Кто из учащихся сделал верный вывод на основе представленных данных?

- 1) Алина: «Чем дальше на юго-восток, тем больше среднегодовое количество атмосферных осадков».
- 2) Сергей: «Чем дальше на юго-восток, тем больше среднегодовая амплитуда температуры воздуха».
- 3) Георгий: «Чем севернее, тем ниже температуры воздуха в январе».
- 4) Тамара: «Чем выше над уровнем моря расположен пункт, тем прохладней там в июле».

Ответ:

17

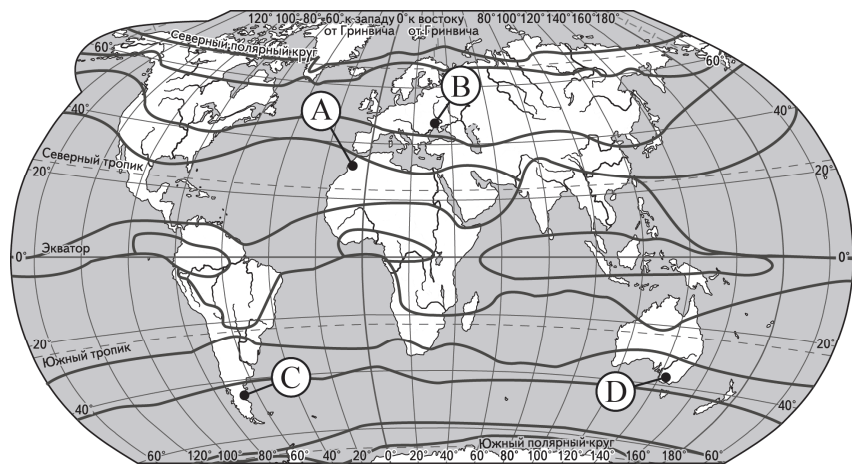
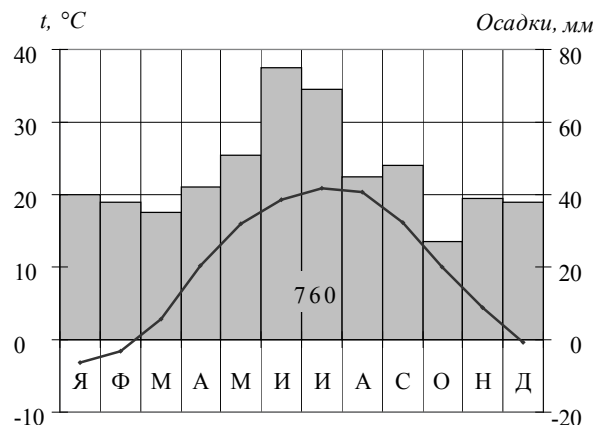
В каком из перечисленных населённых пунктов 22 июня в полдень по местному солнечному времени угол падения солнечных лучей будет **наименьшим**?

- 1) Сортавала
- 2) Вологда
- 3) Балахна
- 4) Уфа

Ответ:

18

Проанализируйте климатограмму и определите, какой буквой на карте обозначен пункт, характеристики климата которого отражены в климатограмме.



— границы климатических поясов

- 1) A                      2) B                      3) C                      4) D

Ответ:

19

Расположите регионы России в той последовательности, в которой их жители встречают Новый год. Запишите в таблицу получившуюся последовательность цифр.

- 1) Республика Коми
- 2) Челябинская область
- 3) Хабаровский край

Ответ: 

--	--	--

20

Туристические фирмы разных регионов России разработали слоганы (рекламные лозунги) для привлечения туристов в свои регионы. Установите соответствие между слоганами и регионами: к каждому элементу первого столбца подберите соответствующий элемент из второго столбца.

СЛОГАНЫ

РЕГИОНЫ

- |  |   |
|--|---|
| <p>А) Здесь можно любоваться бесконечным простором озёр, островами и водопадом Кивач!</p> <p>Б) Добро пожаловать на Телецкое озеро – горную жемчужину с неповторимой красотой!</p> | <ol style="list-style-type: none"> <li>1) Республика Карелия</li> <li>2) Краснодарский край</li> <li>3) Республика Алтай</li> <li>4) Самарская область</li> </ol> |
|--|---|

Запишите в таблицу выбранные цифры под соответствующими буквами.

Ответ: 

А	Б
---	---

21

В каких двух из приведённых высказываний о реке Лене содержится информация о режиме реки? Запишите в таблицу цифры, под которыми указаны выбранные высказывания.

- 1) Всё верхнее течение Лены, до впадения в неё Витима, приходится на горное Прибайкалье.
- 2) Почти за 70 лет наблюдений установлено, что среднегодовой расход воды в реке Лене составляет 541 км<sup>3</sup> в год.
- 3) Для реки Лены характерны весеннее половодье и несколько довольно высоких паводков в течение лета.
- 4) Основное питание реки Лены составляют талые снеговые и дождевые воды.
- 5) В конце октября Лена покрывается льдом, который сходит в конце мая.

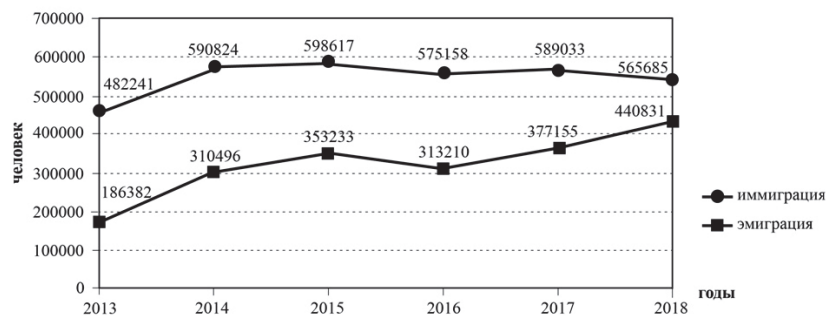
Ответ: 

--	--



**Задания 22 и 23 выполняются с использованием статистических данных.**

**Международная миграция в России за период 2013–2018 гг.**



**22** В каком году из показанных на графике на постоянное место жительства в Россию из других стран въехало **наибольшее** число людей? Ответ запишите в виде числа.

Ответ: \_\_\_\_\_ г.

**23** Определите величину миграционного прироста населения России в 2016 г. Ответ запишите в виде числа.

Ответ: \_\_\_\_\_ человек(а).

**24** В каких двух из перечисленных регионов России средняя плотность населения наибольшая? Запишите в таблицу цифры, под которыми указаны эти регионы.

- 1) Камчатский край
- 2) Ростовская область
- 3) Мурманская область
- 4) Республика Карелия
- 5) Омская область

Ответ:

**25** Расположите перечисленные города в порядке **увеличения** в них численности населения. Запишите в таблицу получившуюся последовательность цифр.

- 1) Липецк
- 2) Новосибирск
- 3) Псков

Ответ:

**26** Какие два из перечисленных городов являются центрами алюминиевой промышленности? Запишите в таблицу цифры, под которыми указаны эти города.

- 1) Красноярск
- 2) Ярославль
- 3) Петрозаводск
- 4) Череповец
- 5) Братск

Ответ:

**Задания 27–29 выполняются с использованием приведённого ниже текста.**

#### Антарктическая кругосветная экспедиция

В декабре 2016 г. из порта г. Кейптаун в большое плавание отправилась команда Антарктической кругосветной экспедиции, которая завершилась в марте 2017 г. Это масштабный исследовательский проект Швейцарского полярного института и Российского географического общества (РГО). Экспедиция прошла по намеченному маршруту на российском научно-исследовательском судне «Академик Трешников», оснащённом современными научными лабораториями, вспомогательными плавательными средствами и даже тремя вертолётами. На борту судна находились 50 студентов из университетов разных стран мира, которые принимали участие в проекте «Морской университет РГО». В его рамках в течение 25 дней молодые специалисты под руководством опытных учёных проводили океанографические и гидрометеорологические исследования в пределах антарктического и субантарктического климатических поясов.

**27** С территории какого государства отправилась в большое плавание команда Антарктической кругосветной экспедиции?

Ответ: \_\_\_\_\_.

**28** Какие типы воздушных масс формируют климат акватории, в пределах которой происходили исследования, указанные в тексте?

Ответ запишите на бланке ответов № 2, указав сначала номер задания.

**29** Объясните, почему период с декабря по март наиболее благоприятен для проведения исследовательских работ экспедиции.

Ответ запишите на бланке ответов № 2, указав сначала номер задания.

**30** Определите регион России по его краткому описанию.

Эта область расположена в Европейской части страны и граничит с зарубежными странами. Большая часть её территории расположена за полярным кругом. Большое значение имеет наличие на её территории железных руд и руд цветных металлов. На территории области работает крупная АЭС.

Ответ: \_\_\_\_\_ область.



**Проверьте, чтобы каждый ответ был записан рядом с номером соответствующего задания.**

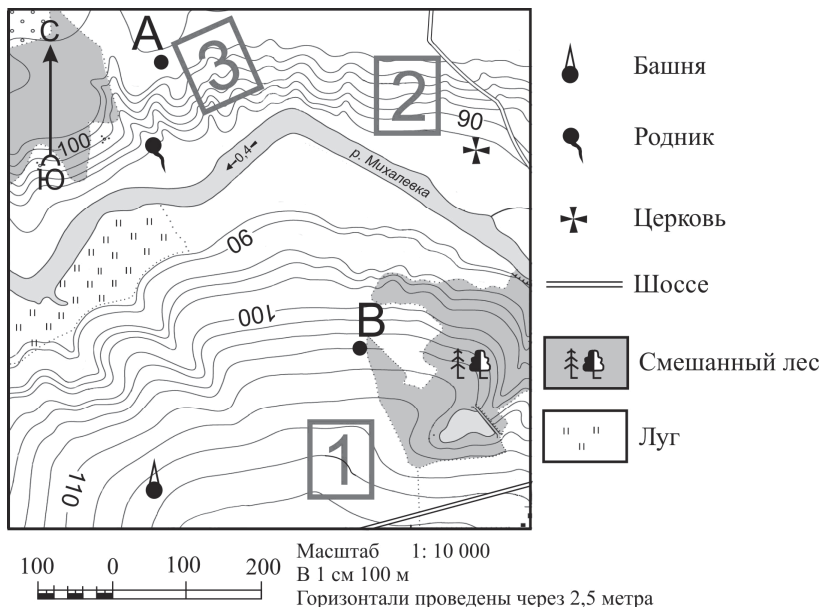
#### Система оценивания экзаменационной работы по географии

За верное выполнение заданий 1–11, 13–27, 30 выставляется 1 балл. Задания считаются выполненными верно, если верно указаны требуемые одно-два слова, число, цифра или последовательность цифр.

Номер задания	Правильный ответ
1	2
2	Белоруссия
3	321
4	2   2
5	3
6	1
7	Петрозаводск
8	213
9	400; 410; 420; 430; 440
10	С; Север; в северном
11	4
13	24
14	25
15	15
16	2
17	1
18	2
19	321
20	13
21	35
22	2015
23	261 948
24	25
25	312
26	15
27	ЮАР
30	Мурманская



**Критерии оценивания выполнения заданий с развёрнутым ответом**



12

Фермер выбирает участок для закладки нового фруктового сада. Ему нужен участок, на котором весной рано сходит снег, а летом почва лучше всего прогревается солнцем. Он также должен иметь расположение, удобное для вывоза собранного урожая на консервный завод. Определите, какой из участков, обозначенных на карте цифрами 1, 2 и 3, больше всего отвечает указанным требованиям. Для обоснования Вашего ответа приведите два довода.

Ответ запишите на бланке ответов № 2, указав сначала номер задания.

Содержание верного ответа и указания по оцениванию (допускаются иные формулировки ответа, не искажающие его смысла)	Баллы
В ответе говорится, что больше всего указанным требованиям отвечает 1) участок 2. В обосновании приведены следующие доводы: 2) участок находится ближе всего к шоссе; 3) участок находится на склоне южной экспозиции	
Ответ включает в себя все три названных выше элемента	2
Ответ включает в себя два (1-й и 2-й или 1-й и 3-й) из названных выше элементов. ИЛИ В ответе отсутствует 1-й элемент, но говорится, что больше всего указанным требованиям отвечает участок 1, и в обосновании приводится 2-й элемент. ИЛИ В ответе отсутствует 1-й элемент, но говорится, что больше всего указанным требованиям отвечает участок 3, и в обосновании приводится 3-й элемент. ИЛИ В ответе отсутствует 1-й элемент, но в нём верно указаны экспозиция склонов и положение по отношению к шоссе каждого из трёх обозначенных на карте участков	1
Все ответы, которые не соответствуют вышеуказанным критериям выставления оценок в 1 и 2 балла	0
<i>Максимальный балл</i>	2

**Антарктическая кругосветная экспедиция**

В декабре 2016 г. из порта г. Кейптаун в большое плавание отправилась команда Антарктической кругосветной экспедиции, которая завершилась в марте 2017 г. Это масштабный исследовательский проект Швейцарского полярного института и Российского географического общества (РГО). Экспедиция прошла по намеченному маршруту на российском научно-исследовательском судне «Академик Трешников», оснащённом современными научными лабораториями, вспомогательными плавательными средствами и даже тремя вертолётами. На борту судна находились 50 студентов из университетов разных стран мира, которые принимали участие в проекте «Морской университет РГО». В его рамках в течение 25 дней молодые специалисты под руководством опытных учёных проводили океанографические и гидрометеорологические исследования в пределах антарктического и субантарктического климатических поясов.

27

Какие типы воздушных масс формируют климат акватории, в пределах которой происходили исследования, указанные в тексте?

Ответ запишите на бланке ответов № 2, указав сначала номер задания.

<b>Содержание верного ответа и указания по оцениванию</b> (допускаются иные формулировки ответа, не искажающие его смысла)	<b>Баллы</b>
В ответе говорится об антарктических и умеренных воздушных массах	
Ответ содержит названный выше элемент	1
Все ответы, которые не соответствуют вышеуказанному критерию выставления оценки в 1 балл	0
<i>Максимальный балл</i>	<i>1</i>

28

Объясните, почему период с декабря по март наиболее благоприятен для проведения исследовательских работ экспедиции.

Ответ запишите на бланке ответов № 2, сначала указав номер задания.

<b>Содержание верного ответа и указания по оцениванию</b> (допускаются иные формулировки ответа, не искажающие его смысла)	<b>Баллы</b>
В ответе говорится о том, что в декабре – марте в Южном полушарии лето, ИЛИ что в декабре – марте наиболее благоприятные условия для навигации, ИЛИ что в декабре – марте в Южном полушарии к югу от полярного круга наблюдается полярный день	
Ответ содержит названный выше элемент	1
Все ответы, которые не соответствуют вышеуказанному критерию выставления оценки в 1 балл	0
<i>Максимальный балл</i>	<i>1</i>

В соответствии с Порядком проведения государственной итоговой аттестации по образовательным программам основного общего образования (приказ Минпросвещения России и Рособназдора от 07.11.2018 № 189/1513 зарегистрирован Минюстом России 10.12.2018 № 52953)

«64. Экзаменационные работы проверяются двумя экспертами. По результатам проверки эксперты независимо друг от друга выставляют баллы за каждый ответ на задания экзаменационной работы... В случае существенного расхождения в баллах, выставленных двумя экспертами, назначается третья проверка. Существенное расхождение в баллах определено в критериях оценивания по соответствующему учебному предмету.

Третий эксперт назначается председателем предметной комиссии из числа экспертов, ранее не проверявших экзаменационную работу.

Третьему эксперту предоставляется информация о баллах, выставленных экспертами, ранее проверявшими экзаменационную работу обучающегося. Баллы, выставленные третьим экспертом, являются окончательными».

Существенным считается расхождение между баллами, выставленными двумя экспертами за выполнение задания 12, в 2 балла. Третий эксперт проверяет только ответ на задание 12, который вызвал столь существенное расхождение.